

ภาคผนวก



ภาคผนวก

1

สำเนานหนังสือ  
ที่เกี่ยวข้องกับรายงาน

# เอกสารแนบ 1.1

หนังสือเห็นชอบในรายงานการวิเคราะห์ผลกระทบสิ่งแวดล้อม  
โครงการผลิตไฟฟ้าจากถ่านหินในโรงงานปูนซีเมนต์ทุ่งสง



๒ ๓ กุมภาพันธ์ ๒๕๖๕

เรื่อง แจ้งผลการพิจารณารายงานการเปลี่ยนแปลงรายละเอียดโครงการในรายงานการประเมินผลกระทบสิ่งแวดล้อมโครงการโรงงานปูนซีเมนต์ทุ่งสง ครั้งที่ ๓ เพื่อปรับปรุงการใช้พลังงานโดยการติดตั้งหม้อไอน้ำและเครื่องกำเนิดไฟฟ้า บริษัท ปูนซีเมนต์ไทย (ทุ่งสง) จำกัด

เรียน กรรมการผู้จัดการบริษัท เอสซีจี ซีเมนต์ จำกัด และบริษัท ปูนซีเมนต์ไทย (ทุ่งสง) จำกัด

สิ่งที่ส่งมาด้วย ๑. สำเนาหนังสือ บริษัท ปูนซีเมนต์ไทย (ทุ่งสง) จำกัด ลงวันที่ ๗ ธันวาคม ๒๕๖๔

๒. สำเนาหนังสือ บริษัท ปูนซีเมนต์ไทย (ทุ่งสง) จำกัด ลงวันที่ ๑๙ มกราคม ๒๕๖๕

ตามหนังสือที่อ้างถึง ท่านได้ส่งรายงานการเปลี่ยนแปลงรายละเอียดโครงการในรายงานการประเมินผลกระทบสิ่งแวดล้อม โครงการโรงงานปูนซีเมนต์ทุ่งสง ครั้งที่ ๓ เพื่อปรับปรุงการใช้พลังงานโดยการติดตั้งหม้อไอน้ำและเครื่องกำเนิดไฟฟ้า บริษัท ปูนซีเมนต์ไทย (ทุ่งสง) จำกัด ตั้งอยู่ ณ ตำบลที่วังอำเภอทุ่งสง จังหวัดนครศรีธรรมราช จัดทำโดย บริษัท คอนซัลแทนท์ ออฟ เทคโนโลยี จำกัด ให้หน่วยงานผู้อนุมัติหรือผู้อนุญาตพิจารณา ซึ่งเป็นไปตามมาตรการป้องกันและแก้ไขผลกระทบสิ่งแวดล้อมที่กำหนดไว้ในรายงานการประเมินผลกระทบสิ่งแวดล้อมที่ได้รับความเห็นชอบไว้แล้ว ความละเอียดแจ้งแล้ว นั้น

กรมโรงงานอุตสาหกรรม พิจารณาแล้ว เห็นชอบในรายงานการเปลี่ยนแปลงรายละเอียดโครงการในรายงานการประเมินผลกระทบสิ่งแวดล้อมดังกล่าว ซึ่งเป็นการแยกการบริหารจัดการตามมาตรการป้องกันและแก้ไขผลกระทบสิ่งแวดล้อมในส่วนหน่วยการผลิตไฟฟ้าลมนร้อนทิ้ง (WHG) โดยบริษัท เอสซีจี ซีเมนต์ จำกัด เป็นผู้รับผิดชอบในการบริหารจัดการในส่วนดังกล่าว ภายใต้ชื่อ “โครงการผลิตไฟฟ้าจากลมนร้อนทิ้งในโรงงานปูนซีเมนต์ทุ่งสง ของบริษัท เอสซีจี ซีเมนต์ จำกัด” แต่เพียงผู้เดียว ซึ่งการเปลี่ยนแปลงดังกล่าว เทียบเท่ามาตรการที่กำหนดไว้ในรายงานการประเมินผลกระทบสิ่งแวดล้อมที่ได้รับความเห็นชอบไว้แล้ว และไม่ขัดต่อพระราชบัญญัติโรงงาน พ.ศ. ๒๕๓๕ แต่อย่างใด ทั้งนี้ ขอให้ท่านดำเนินการแจ้ง สำนักงานคณะกรรมการกำกับกิจการพลังงาน ในการเปลี่ยนแปลงเงื่อนไขให้สอดคล้องกับมาตรการที่ กรมโรงงานอุตสาหกรรม เห็นชอบ

ทั้งนี้...

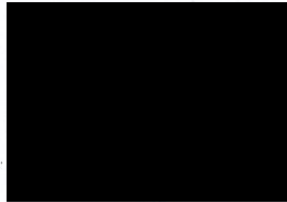




ทั้งนี้ กรมโรงงานอุตสาหกรรมได้มีหนังสือแจ้ง สำนักงานนโยบายและแผนทรัพยากรธรรมชาติและสิ่งแวดล้อม เพื่อดำเนินการในส่วนที่เกี่ยวข้องด้วยแล้ว

จึงเรียนมาเพื่อโปรดทราบ

ขอแสดงความนับถือ



รองอธิบดี ปฏิบัติราชการแทน  
อธิบดีกรมโรงงานอุตสาหกรรม

กองบริการงานอนุญาตโรงงาน ๑ ส่วนที่ ๒

โทร. ๐ ๒๔๓๐ ๖๓๐๕ ต่อ ๑๔๐๓

โทรสาร ๐ ๒๔๓๐ ๖๓๐๕ ต่อ ๑๔๙๙

ไปรษณีย์อิเล็กทรอนิกส์ saraban@diw.mail.go.th



ที่ อก ๐๓๐๓/(ส.๒) ๒๕๑๗



สำนักงานนโยบายและแผน  
ทรัพยากรธรรมชาติและสิ่งแวดล้อม  
เลขที่ ๓๑๖๔ วันที่ ๒๕ ก.พ. ๒๕๖๕  
เวลา ๑๖.๕๕ น. ผู้รับ [Redacted]

กรมโรงงานอุตสาหกรรม  
ถนนพระรามที่ ๖ แขวงทุ่งพญาไท  
เขตราชเทวี กรุงเทพฯ ๑๐๕๐๐

๒๓ กุมภาพันธ์ ๒๕๖๕

เรื่อง ขอส่งมอบรายงานการเปลี่ยนแปลงรายละเอียดโครงการในรายงานการประเมินผลกระทบสิ่งแวดล้อม  
โครงการโรงงานปูนซีเมนต์ทุ่งสง ครั้งที่ ๓ เพื่อปรับปรุงการใช้พลังงานโดยการติดตั้งหม้อไอน้ำ  
และเครื่องกำเนิดไฟฟ้า บริษัท ปูนซีเมนต์ไทย (ทุ่งสง) จำกัด

เรียน เลขาธิการสำนักงานนโยบายและแผนทรัพยากรธรรมชาติและสิ่งแวดล้อม

- สิ่งที่ส่งมาด้วย ๑. สำเนาหนังสือ บริษัท ปูนซีเมนต์ไทย (ทุ่งสง) จำกัด ลงวันที่ ๗ ธันวาคม ๒๕๖๔  
๒. สำเนาหนังสือ บริษัท ปูนซีเมนต์ไทย (ทุ่งสง) จำกัด ลงวันที่ ๑๙ มกราคม ๒๕๖๕  
๓. รายงานการเปลี่ยนแปลงรายละเอียดโครงการในรายงานการประเมินผลกระทบสิ่งแวดล้อม  
โครงการโรงงานปูนซีเมนต์ทุ่งสงครั้งที่ ๓ เพื่อปรับปรุงการใช้พลังงานโดยการติดตั้งหม้อไอน้ำ  
และเครื่องกำเนิดไฟฟ้า บริษัท ปูนซีเมนต์ไทย (ทุ่งสง) จำกัด จำนวน ๒ เล่ม

ตามที่บริษัท ปูนซีเมนต์ไทย (ทุ่งสง) จำกัด ได้ส่งรายงานการเปลี่ยนแปลงรายละเอียด  
โครงการในรายงานการประเมินผลกระทบสิ่งแวดล้อม โครงการโรงงานปูนซีเมนต์ทุ่งสง ครั้งที่ ๓ เพื่อปรับปรุง  
การใช้พลังงานโดยการติดตั้งหม้อไอน้ำและเครื่องกำเนิดไฟฟ้า บริษัท ปูนซีเมนต์ไทย (ทุ่งสง) จำกัด ตั้งอยู่  
ณ ตำบลที่วัง อำเภอทุ่งสง จังหวัดนครศรีธรรมราช ให้หน่วยงานผู้อนุมัติหรือผู้อนุญาตพิจารณา ซึ่งเป็นไป  
ตามมาตรการป้องกันและแก้ไขผลกระทบสิ่งแวดล้อมที่กำหนดไว้ในรายงานการประเมินผลกระทบสิ่งแวดล้อม  
ที่ได้รับความเห็นชอบไว้แล้ว ความละเอียดแจ้งแล้ว นั้น

กรมโรงงานอุตสาหกรรม พิจารณาแล้ว เห็นชอบในรายงานการเปลี่ยนแปลงรายละเอียด  
โครงการในรายงานการประเมินผลกระทบสิ่งแวดล้อมดังกล่าว ซึ่งเป็นการแยกการบริหารจัดการตามมาตรการ  
ป้องกันและแก้ไขผลกระทบสิ่งแวดล้อมในส่วนหน่วยการผลิตไฟฟ้าลมนร้อนทิ้ง (WHG) โดยบริษัท เอสซีจี  
ซีเมนต์ จำกัด เป็นผู้รับผิดชอบในการบริหารจัดการในส่วนดังกล่าว ภายใต้ชื่อ “โครงการผลิตไฟฟ้าจากลม  
ร้อนทิ้งในโรงงานปูนซีเมนต์ทุ่งสง ของบริษัท เอสซีจี ซีเมนต์ จำกัด”แต่เพียงผู้เดียว

ซึ่งการ...

เอกสารแนบ..... ๒..... ก่อสร้าง, เล่ม  
เอกสารแนบ..... ชุด CD..... แผ่น ๓๖๘.



**มาตรการป้องกันและแก้ไขผลกระทบสิ่งแวดล้อม  
และมาตรการติดตามตรวจสอบผลกระทบสิ่งแวดล้อม**

โครงการ รายงานการเปลี่ยนแปลงรายละเอียดโครงการในรายงานการประเมินผลกระทบสิ่งแวดล้อม  
โครงการโรงงานปูนซีเมนต์ทุ่งสง ครั้งที่ 3 เพื่อปรับปรุงการใช้พลังงาน  
โดยการติดตั้งหม้อไอน้ำและเครื่องกำเนิดไฟฟ้า

ของ บริษัท เอสซีจี ซีเมนต์ จำกัด

ตั้งอยู่ที่ ตำบลที่วัง อำเภอทุ่งสง จังหวัดนครศรีธรรมราช

โดย **สำนักงานใหญ่**  
บริษัท เอสซีจี ซีเมนต์ จำกัด  
เลขที่ 1 ถนนปูนซีเมนต์ไทย แขวงบางซื่อ เขตบางซื่อ กรุงเทพมหานคร

**โรงงาน**

บริษัท เอสซีจี ซีเมนต์ จำกัด จำกัด  
ตำบลที่วัง อำเภอทุ่งสง จังหวัดนครศรีธรรมราช

จัดทำโดย บริษัท คอนซัลแทนท์ ออฟ เทคโนโลยี จำกัด (COT)  
39 ซอยลาดพร้าว 124 ถนนลาดพร้าว แขวงพลับพลา เขตวังทองหลาง  
กรุงเทพฯ 10310  
โทรศัพท์ 0-2934-3233-47 โทรสาร 0-2934-3248



บริษัท คอนซัลแทนท์ ออฟ เทคโนโลยี จำกัด  
CONSULTANTS OF TECHNOLOGY CO., LTD.

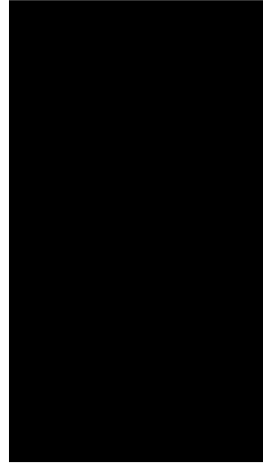
พฤษภาคม 2565

บริษัท เอสซีจี ซีเมนต์ จำกัด

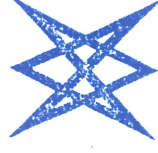
ผู้ชำนาญการ



มาตรการป้องกันและแก้ไขผลกระทบสิ่งแวดล้อม  
และมาตรการติดตามตรวจสอบผลกระทบสิ่งแวดล้อม  
รายงานการเปลี่ยนแปลงรายละเอียดโครงการในรายงานการประเมินผลกระทบสิ่งแวดล้อม  
โครงการโรงงานปูนซีเมนต์ทุ่งสง ครั้งที่ 3 เพื่อปรับปรุงการใช้พลังงาน  
โดยการติดตั้งหม้อไอน้ำและเครื่องกำเนิดไฟฟ้า  
ตั้งอยู่ที่ตำบลทวัง อำเภอทุ่งสง จังหวัดนครศรีธรรมราช ของบริษัท ซีเมนต์ จำกัด  
ต้องยึดถือปฏิบัติอย่างเคร่งครัด



บริษัท ซีเมนต์ จำกัด



บริษัท คอนซัลแทนท์ ออฟ เทคโนโลยี จำกัด  
CONSULTANTS OF TECHNOLOGY CO., LTD.



ผู้ชำนาญการ

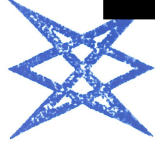
พฤษภาคม 2565

ตารางที่ 1

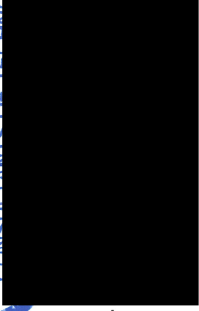
มาตรการป้องกันและแก้ไขผลกระทบสิ่งแวดล้อม ช่วงดำเนินการ

รายงานการเปลี่ยนแปลงรายละเอียดโครงการในรายงานการประเมินผลกระทบสิ่งแวดล้อม โครงการโรงงานปูนซีเมนต์ทุ่งสง ครั้งที่ 3 เพื่อปรับปรุงการใช้พลังงานโดยการติดตั้งหม้อไอน้ำและเครื่องกำเนิดไฟฟ้า สำหรับโครงการผลิตไฟฟ้าจากถ่านหินซึ่งโรงงานปูนซีเมนต์ทุ่งสง (WHG) ของบริษัท เอสซีจี ซิเมนต์ จำกัด

องค์ประกอบด้านสิ่งแวดล้อม	มาตรการป้องกันและแก้ไขผลกระทบสิ่งแวดล้อม	สถานที่ดำเนินการ	ระยะเวลา	ผู้รับผิดชอบ
1. เรื่องทั่วไป	<ul style="list-style-type: none"> <li>- ปฏิบัติตามมาตรการป้องกันและแก้ไขผลกระทบสิ่งแวดล้อม และมาตรการติดตามตรวจสอบผลกระทบสิ่งแวดล้อมที่เสนอในรายงานการประเมินผลกระทบสิ่งแวดล้อมโครงการโรงงานปูนซีเมนต์ทุ่งสง ครั้งที่ 3 เพื่อปรับปรุงการใช้พลังงานโดยการติดตั้งหม้อไอน้ำและเครื่องกำเนิดไฟฟ้า สำหรับโครงการผลิตไฟฟ้าจากถ่านหินซึ่งโรงงานปูนซีเมนต์ทุ่งสง ของบริษัท เอสซีจี ซิเมนต์ จำกัด ตั้งอยู่ที่ตำบลวัง อำเภอทุ่งสง จังหวัดนครศรีธรรมราช อย่างเคร่งครัด</li> <li>- บริษัทฯ ต้องว่าจ้างหน่วยงานกลาง (Third Party) เพื่อดำเนินการตรวจสอบผลการปฏิบัติตามมาตรการป้องกันและแก้ไขผลกระทบสิ่งแวดล้อมและมาตรการติดตามตรวจสอบผลกระทบสิ่งแวดล้อม และเสนอรายงานผลการปฏิบัติตามมาตรการป้องกันและแก้ไขผลกระทบสิ่งแวดล้อม และมาตรการติดตามตรวจสอบผลกระทบสิ่งแวดล้อม ส่งให้กรมโรงงานอุตสาหกรรมทราบทุก 6 เดือน ทั้งนี้ การจัดทำและเสนอรายงานผลการปฏิบัติตามมาตรการให้เป็นไปตามหลักเกณฑ์วิธีการที่กำหนดตามประกาศกระทรวงทรัพยากรธรรมชาติและสิ่งแวดล้อม เรื่อง หลักเกณฑ์และวิธีการจัดทำรายงานผลการปฏิบัติตามมาตรการที่กำหนดไว้ในรายงานการประเมินผลกระทบสิ่งแวดล้อมซึ่งผู้ดำเนินการหรือผู้ขออนุญาตจะต้องจัดทำเมื่อได้รับอนุญาตให้ดำเนินโครงการหรือกิจการแล้ว พ.ศ. 2561 และกฎหมายที่เกี่ยวข้อง</li> </ul>	<ul style="list-style-type: none"> <li>- พื้นที่โครงการ</li> <li>- พื้นที่โครงการ</li> </ul>	<ul style="list-style-type: none"> <li>- ตลอดระยะเวลาดำเนินการ</li> <li>- ตลอดระยะเวลาดำเนินการ</li> </ul>	<ul style="list-style-type: none"> <li>- บริษัท เอสซีจี ซิเมนต์ จำกัด</li> <li>- บริษัท เอสซีจี ซิเมนต์ จำกัด</li> </ul>



บริษัท คอนซัลแทนท์ ออฟ เทคโนโลยี จำกัด  
CONSULTANTS OF TECHNOLOGY CO., LTD.

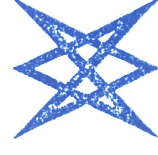


พฤษภาคม 2565



ตารางที่ 1 (ต่อ)

องค์ประกอบด้าน สิ่งแวดล้อม	มาตรการป้องกันและแก้ไขผลกระทบสิ่งแวดล้อม	สถานที่ดำเนินการ	ระยะเวลา	ผู้รับผิดชอบ
	<ul style="list-style-type: none"> <li>- หากเกิดเหตุการณ์ใด ๆ ก็ตามที่อาจก่อให้เกิดผลกระทบต่อคุณภาพสิ่งแวดล้อม บริษัทฯ ต้องแจ้งให้กรมโรงงานอุตสาหกรรม สำนักงานอุตสาหกรรมจังหวัดนครราชสีมา สำนักงานทรัพยากรธรรมชาติและสิ่งแวดล้อมจังหวัดนครราชสีมา และสำนักงานนโยบายและแผนทรัพยากรธรรมชาติและสิ่งแวดล้อมทราบโดยเร็ว เพื่อหน่วยงานดังกล่าวจะได้ให้ความร่วมมือในการแก้ไขปัญหาดังกล่าว</li> <li>- ในกรณีที่ผลการติดตามตรวจสอบผลกระทบสิ่งแวดล้อมมีแนวโน้มสูงขึ้นจนค่าที่ตรวจวัดได้ในช่วงการดำเนินการปกติ หรือมีแนวโน้มเข้าใกล้ค่าควบคุมหรือค่ามาตรฐานให้โครงการตรวจสอบหาสาเหตุและเผื่อระวัง เพื่อเตรียมความพร้อมในการแก้ไขปัญหาที่อาจเกิดขึ้น ทั้งนี้ ให้สรุปรายละเอียดดังกล่าวไว้ในรายงานผลการปฏิบัติตามมาตรการป้องกันและแก้ไขผลกระทบสิ่งแวดล้อมและมาตรการติดตามตรวจสอบผลกระทบสิ่งแวดล้อมส่งแวดล้อมให้ครบถ้วน</li> <li>- ในกรณีที่ผลการตรวจวัดมลพิษจากแหล่งกำเนิดของโครงการมีค่าเกินค่าควบคุมที่กำหนดไว้ ให้โครงการทำการตรวจสอบหาสาเหตุ ทำการแก้ไข และทำการตรวจสอบซ้ำ เพื่อยืนยันประสิทธิภาพในการแก้ไข พร้อมทั้งกำหนดมาตรการเพื่อป้องกันการเกิดปัญหาในลักษณะดังกล่าวให้ครบถ้วน</li> <li>- เมื่อผลการติดตามตรวจสอบได้แสดงให้เห็นถึงปัญหาสิ่งแวดล้อม บริษัท เอสซีจี ซิเมนต์ จำกัด ต้องดำเนินการปรับปรุงแก้ไขปัญหาล่วงหน้าโดยเร็วและต้องปฏิบัติตามมาตรการป้องกันและแก้ไขผลกระทบสิ่งแวดล้อมและมาตรการติดตามตรวจสอบผลกระทบสิ่งแวดล้อมโดยเคร่งครัด เพื่อประโยชน์ในการพิจารณาความเหมาะสมของข้อกำหนดระยะเวลาคัดตามตรวจสอบต่อไป</li> </ul>	<ul style="list-style-type: none"> <li>- พื้นที่โครงการ</li> <li>- พื้นที่โครงการ</li> <li>- พื้นที่โครงการ</li> <li>- พื้นที่โครงการ</li> </ul>	<ul style="list-style-type: none"> <li>- ตลอดระยะเวลาดำเนินการ</li> <li>- ตลอดระยะเวลาดำเนินการ</li> <li>- ตลอดระยะเวลาดำเนินการ</li> <li>- ตลอดระยะเวลาดำเนินการ</li> </ul>	<ul style="list-style-type: none"> <li>- บริษัท เอสซีจี ซิเมนต์ จำกัด</li> <li>- บริษัท เอสซีจี ซิเมนต์ จำกัด</li> <li>- บริษัท เอสซีจี ซิเมนต์ จำกัด</li> <li>- บริษัท เอสซีจี ซิเมนต์ จำกัด</li> </ul>



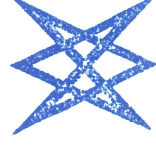
บริษัท คอนซัลแทนท์ ออฟ เทคโนโลยี จำกัด  
CON...GY CO., LTD.



พฤษภาคม 2565

ตารางที่ 1 (ต่อ)

องค์ประกอบด้าน สิ่งแวดล้อม	มาตรการป้องกันและแก้ไขผลกระทบสิ่งแวดล้อม	สถานที่ดำเนินการ	ระยะเวลา	ผู้รับผิดชอบ
	<p>- หากบริษัท เอสซีจี ซิเมนต์ จำกัด มีความจำเป็นต้องเปลี่ยนแปลงรายละเอียดโครงการหรือมาตรการป้องกันและแก้ไขผลกระทบสิ่งแวดล้อม หรือมาตรการติดตามตรวจสอบผลกระทบสิ่งแวดล้อม ให้แตกต่างไปจากที่ได้เสนอไว้ในรายงานการประเมินผลกระทบสิ่งแวดล้อม ตามที่คณะกรรมการผู้ชำนาญการฯ ได้ให้ความเห็นชอบไว้แล้ว ให้เป็นหน้าที่ของหน่วยงานที่มีอำนาจหน้าที่ในการพิจารณาอนุมัติหรืออนุญาตเป็นผู้พิจารณา ดังนี้</p> <p>* หากเห็นว่าการแก้ไขเปลี่ยนแปลงรายละเอียดโครงการหรือมาตรการป้องกันและแก้ไขผลกระทบสิ่งแวดล้อม หรือมาตรการติดตามตรวจสอบผลกระทบสิ่งแวดล้อมดังกล่าว ไม่กระทบต่อสาระสำคัญของการประเมินผลกระทบสิ่งแวดล้อมในรายงานการประเมินผลกระทบสิ่งแวดล้อมและเป็นมาตรการที่เกิดผลดีต่อสิ่งแวดล้อมมากกว่า หรือเทียบเท่ามาตรการที่กำหนดไว้ในรายงานฯ ที่ผ่านการพิจารณาให้ความเห็นชอบจากคณะกรรมการผู้ชำนาญการฯ แล้ว ให้นำหน่วยงานที่มีอำนาจหน้าที่ในการพิจารณาอนุมัติหรืออนุญาตรับแจ้งโครงการปรับปรุงแก้ไขเปลี่ยนแปลงดังกล่าวให้เป็นไปตามหลักเกณฑ์ และเงื่อนไขที่กำหนดไว้ในกฎหมายนั้น ๆ ต่อไป พร้อมกับให้จัดทำสำเนาการเปลี่ยนแปลงรายละเอียดโครงการและการปรับปรุงแก้ไขมาตรการป้องกันและแก้ไขผลกระทบสิ่งแวดล้อมหรือมาตรการติดตามตรวจสอบผลกระทบสิ่งแวดล้อมที่รับแจ้งแจ้งไว้ ส่งให้สำนักงานนโยบายและแผนทรัพยากรธรรมชาติและสิ่งแวดล้อมเพื่อทราบ</p> <p>* หากหน่วยงานที่มีอำนาจในการอนุมัติหรืออนุญาตมีความเห็นว่าการปรับปรุงรายละเอียดโครงการหรือมาตรการหรือมาตรการนั้นๆ อาจกระทบต่อสาระสำคัญในรายงานการประเมินผลกระทบสิ่งแวดล้อมที่ได้รับความเห็นชอบจากคณะกรรมการ</p>	<p>- พื้นที่โครงการ</p>	<p>- ตลอดระยะเวลาดำเนินการ</p>	<p>- บริษัท เอสซีจี ซิเมนต์ จำกัด</p>



บริษัท คอนสตรัคชั่น ออฟ เทคโนโลยี จำกัด  
CONSTRUCTION CO., LTD.

พฤษภาคม 2565

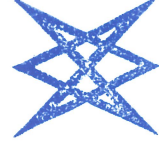
4/17

บริษัท เอสซีจี ซิเมนต์ จำกัด

ผู้ชำนาญการ

ตารางที่ 1 (ต่อ)

องค์ประกอบด้านสิ่งแวดล้อม	มาตรการป้องกันและแก้ไขผลกระทบสิ่งแวดล้อม	สถานที่ดำเนินการ	ระยะเวลา	ผู้รับผิดชอบ
	<p>ผู้ชำนาญการฯ ให้องค์กรที่มีอำนาจหน้าที่ในการพิจารณาอนุมัติหรืออนุญาตจัดส่งรายงานการปรับปรุงแก้ไขรายละเอียดโครงการ หรือมาตรการป้องกันและแก้ไขผลกระทบสิ่งแวดล้อม หรือมาตรการติดตามตรวจสอบผลกระทบสิ่งแวดล้อม เพื่อให้สำนักงานนโยบายและแผนทรัพยากรธรรมชาติและสิ่งแวดล้อม เพื่อเสนอให้คณะกรรมการผู้ชำนาญการฯ คณะที่เกี่ยวข้องพิจารณาให้ความเห็นชอบประกอบก่อนการเปลี่ยนแปลงหรือปรับปรุงมาตรการดังกล่าว และเมื่อโครงการที่มีการเปลี่ยนแปลงรายละเอียด หรือปรับปรุงแก้ไขมาตรการฯ ตามที่คณะกรรมการผู้ชำนาญการฯ ให้ความเห็นชอบแล้ว หน่วยงานที่มีอำนาจในการพิจารณาอนุมัติ หรืออนุญาตต้องแจ้งผลการแก้ไขเปลี่ยนแปลงดังกล่าว ให้สำนักงานนโยบายและแผนทรัพยากรธรรมชาติและสิ่งแวดล้อมทราบด้วย</p>			
2. คุณภาพทางอากาศ	<ul style="list-style-type: none"> <li>- ติดตั้งระบบสายพานแบบเปิด เพื่อลำเลียงฝุ่นจาก SP Boiler และ Precipitation Chamber กลับเข้าสู่กระบวนการผลิตของโรงปูน</li> <li>- กำหนดให้มีแผนการตรวจสอบการทำงานของสายพาน และอุปกรณ์ลำเลียงให้สามารถทำงานได้อย่างเต็มประสิทธิภาพอยู่เสมอ</li> </ul>	<ul style="list-style-type: none"> <li>- สายพานที่ SP Boiler และ Precipitation Chamber ของหม้อเผา 4,5 และ 6</li> <li>- สายพานที่ SP Boiler และ Precipitation Chamber ของหม้อเผา 4,5 และ 6</li> </ul>	<ul style="list-style-type: none"> <li>- ตลอดระยะเวลาดำเนินการ</li> <li>- ตลอดระยะเวลาดำเนินการ</li> </ul>	<ul style="list-style-type: none"> <li>- บริษัท เอสซีจี ซีเมนต์ จำกัด</li> <li>- บริษัท เอสซีจี ซีเมนต์ จำกัด</li> </ul>
3. คุณภาพน้ำ - แหล่งน้ำและการกักเก็บ	<ul style="list-style-type: none"> <li>- รับน้ำใช้จากบริษัท ปูนซิเมนต์ไทย (ทุ่งสง) จำกัด (โรงงานปูนซีเมนต์ทุ่งสง) มาใช้ในกระบวนการผลิต โดยมีแหล่งน้ำใช้จากสถานีสูบน้ำมีความสามารถในการสูบน้ำจากคลองก้างปลาประมาณ 3,600 ลบ.ม./วัน แหล่งน้ำสำรอง (บ่อน้ำของโรงปูน) คือ</li> </ul>	<ul style="list-style-type: none"> <li>- พื้นที่โครงการ</li> </ul>	<ul style="list-style-type: none"> <li>- ตลอดระยะเวลาดำเนินการ</li> </ul>	<ul style="list-style-type: none"> <li>- บริษัท เอสซีจี ซีเมนต์ จำกัด</li> </ul>



บริษัท คอนสตรัคชั่น ออฟ เทคโนโลยี จำกัด  
CONSTRUCTION TECHNOLOGY CO., LTD.

พฤษภาคม 2565

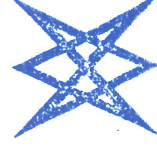
บริษัท เอสซีจี ซีเมนต์ จำกัด

5/17

ผู้ชำนาญการ

ตารางที่ 1 (ต่อ)

องค์ประกอบด้านสิ่งแวดล้อม	มาตรการป้องกันและแก้ไขผลกระทบสิ่งแวดล้อม	สถานที่ดำเนินการ	ระยะเวลา	ผู้รับผิดชอบ
- ปริมาณการใช้ไฟฟ้า	<p>บ่อเหมืองขนาด 2.1 ล้านลูกบาศก์เมตร และบ่อพักน้ำขนาด 200,000 ลูกบาศก์เมตร อยู่ในโรงงานปูนซีเมนต์</p> <p>- โครงการผลิตไฟฟ้าในโรงงานปูน ๖ มีปริมาณการใช้ 7,222.84 ลบ.ม./วัน ภายหลังมีโครงการติดตั้งหม้อไอน้ำเพิ่ม จะใช้น้ำเพิ่มขึ้นประมาณ 1,673.3 ลบ.ม./วัน รวมมีปริมาณการใช้ 8,896.14 ลบ.ม./วัน</p>	- พื้นที่โครงการ	- ตลอดระยะเวลาดำเนินการ	- บริษัท เอสซีจี ซิเมนต์ จำกัด
4. การจัดการกากของเสีย	<p>- โครงการต้องปฏิบัติตามประกาศกระทรวงอุตสาหกรรม เรื่อง การจัดการสิ่งปฏิกูล หรือวัสดุที่ไม่ใช้แล้ว พ.ศ. 2548 ทั้งนี้การจัดการสิ่งปฏิกูลหรือวัสดุที่ไม่ใช้แล้ว ภายในบริเวณโรงงาน ต้องได้รับความเห็นชอบจากกรมโรงงานอุตสาหกรรม โรงงานอุตสาหกรรม</p> <p>- ตัวกรอง (Membrane Filters) และกากของเสียจากการบำบัดคุณภาพน้ำของโครงการ ประมาณ 135 ตัน/ปี รวบรวมใส่ภาชนะบรรจุเก็บมีติดและนำไปกำจัด ในหลุมปูนซีเมนต์</p> <p>- นำมันที่เสื่อมสภาพหรือน้ำมันหล่อลื่นที่ไม่ใช้แล้วจากงานซ่อมเครื่องจักรที่เสื่อมสภาพ/การล้างเครื่องจักรอุปกรณ์ประมาณ 4 ตัน/ปี รวบรวมเก็บไว้ในถังเก็บน้ำมัน ที่ไม่ใช้แล้วที่โรงเตรียมเชื้อเพลิงทดแทนและนำไปเผาในเตาเผาปูนซีเมนต์ต่อไป</p>	<p>- พื้นที่โครงการ</p> <p>- พื้นที่โครงการ</p> <p>- พื้นที่โครงการ</p>	<p>- ตลอดระยะเวลาดำเนินการ</p> <p>- ตลอดระยะเวลาดำเนินการ</p> <p>- ตลอดระยะเวลาดำเนินการ</p>	<p>- บริษัท เอสซีจี ซิเมนต์ จำกัด</p> <p>- บริษัท เอสซีจี ซิเมนต์ จำกัด</p> <p>- บริษัท เอสซีจี ซิเมนต์ จำกัด</p>



บริษัท คอนสลิทเทนท์ ออฟ เทคโนโลยี จำกัด  
CONSILIT TECHNOLOGY CO., LTD.

พฤษภาคม 2565

ตารางที่ 1 (ต่อ)

องค์ประกอบด้านสิ่งแวดล้อม	มาตรการป้องกันและแก้ไขผลกระทบสิ่งแวดล้อม	สถานที่ดำเนินการ	ระยะเวลา	ผู้รับผิดชอบ
5. เสียง	<ul style="list-style-type: none"> <li>- การป้องกันแหล่งกำเนิด (Source) <ul style="list-style-type: none"> <li>- กำหนดให้อุปกรณ์ที่ก่อให้เกิดระดับเสียงดังที่ออกแบบให้มีระดับเสียงดังไม่เกิน 85 เดซิเบล(เอ) ที่ระยะ 1 เมตร ซึ่งขั้นตอนของการออกแบบได้กำหนดมาตรการในการป้องกันผลกระทบจากระดับเสียงดังแต่ต้นทาง โดยทำการติดตั้งตู้เพื่อปิดกั้นและลดระดับเสียงในตำแหน่งที่เกิดเสียงดัง เช่น กำหนดให้จัดทำ Casing หุ้มชุด Hammering Equipment (ในหม้อไอน้ำ) เป็นต้น</li> <li>- กำหนดแผนตรวจสอบบำรุงรักษาเชิงป้องกัน (Preventive Maintenance Program) สำหรับเครื่องจักรและอุปกรณ์การผลิตต่าง ๆ ให้สามารถทำงานได้อย่างเต็มประสิทธิภาพและไม่เป็นแหล่งกำเนิดเสียงดัง โดยต้องมีการระบุช่วงเวลาและกิจกรรมที่ดำเนินการอย่างชัดเจน</li> <li>- โครงการทำการตรวจวัดระดับเสียง เพื่อจัดทำระดับเสียงเทียบเท่า (Noise Contour) เมื่อเปิดดำเนินการเต็มกำลังการผลิต เพื่อให้สามารถกำหนดขอบเขตพื้นที่ที่ต้องมีการสวมใส่อุปกรณ์ลดเสียงและนำไปสู่การจัดด้านอื่น ๆ เพื่อลดมลพิษทางเสียงในพื้นที่โครงการ และทบทวนแนวโน้มเสียงทุก ๆ 3 ปี</li> </ul> </li> <li>- การป้องกันที่ผู้รับผลกระทบ (Receptor) <ul style="list-style-type: none"> <li>- บริเวณที่มีระดับเสียงดังเกิน 85 เดซิเบล (เอ) จะต้องติดป้ายหรือสัญลักษณ์ที่ชัดเจน เพื่อให้พนักงานสวมใส่อุปกรณ์ลดเสียงในขณะเข้าไปปฏิบัติงานในบริเวณดังกล่าว</li> <li>- พนักงานที่จะต้องปฏิบัติงานในบริเวณที่มีเสียงดังต้องสวมใส่อุปกรณ์ป้องกันอันตรายส่วนบุคคล เช่น ที่อุดหู (Ear Plug) ที่ครอบหู (Ear Muff) ตลอดเวลา ที่ปฏิบัติงาน</li> </ul> </li> </ul>	<ul style="list-style-type: none"> <li>- พื้นที่โครงการ</li> </ul>	<ul style="list-style-type: none"> <li>- ตลอดระยะเวลาดำเนินการ</li> </ul>	<ul style="list-style-type: none"> <li>- บริษัท เอสซีจี ซิเมนต์ จำกัด</li> </ul>
	<ul style="list-style-type: none"> <li>- การป้องกันที่ผู้รับผลกระทบ (Receptor) <ul style="list-style-type: none"> <li>- บริเวณที่มีระดับเสียงดังเกิน 85 เดซิเบล (เอ) จะต้องติดป้ายหรือสัญลักษณ์ที่ชัดเจน เพื่อให้พนักงานสวมใส่อุปกรณ์ลดเสียงในขณะเข้าไปปฏิบัติงานในบริเวณดังกล่าว</li> <li>- พนักงานที่จะต้องปฏิบัติงานในบริเวณที่มีเสียงดังต้องสวมใส่อุปกรณ์ป้องกันอันตรายส่วนบุคคล เช่น ที่อุดหู (Ear Plug) ที่ครอบหู (Ear Muff) ตลอดเวลา ที่ปฏิบัติงาน</li> </ul> </li> </ul>	<ul style="list-style-type: none"> <li>- พื้นที่โครงการ</li> </ul>	<ul style="list-style-type: none"> <li>- ตลอดระยะเวลาดำเนินการ</li> </ul>	<ul style="list-style-type: none"> <li>- บริษัท เอสซีจี ซิเมนต์ จำกัด</li> </ul>



บริษัท เอสซีจี ซิเมนต์ จำกัด  
SCG CEMENT CO., LTD.

พฤษภาคม 2565

7/17

บริษัท เอสซีจี ซิเมนต์ จำกัด

ผู้ชำนาญการ



ตารางที่ 1 (ต่อ)

องค์ประกอบด้านสิ่งแวดล้อม	มาตรการป้องกันและแก้ไขผลกระทบสิ่งแวดล้อม	สถานที่ดำเนินการ	ระยะเวลา	ผู้รับผิดชอบ
	<p>พนักงาน หัวหน้า และเจ้าหน้าที่ความปลอดภัยวิชาชีพโครงการมีระบบการตรวจสอบและดูแลให้พนักงานสวมใส่อุปกรณ์ป้องกันอันตรายส่วนบุคคลขณะปฏิบัติงาน โดยกำหนดให้หัวหน้าเป็นผู้รับผิดชอบ</p> <p>จัดเตรียมอุปกรณ์ป้องกันสำหรับพนักงานที่ต้องทำงานในพื้นที่ที่มีเสียงดังเกินกว่า 85 เดซิเบล (เอ) รวมทั้งจัดเตรียมอุปกรณ์สำรองอย่างเพียงพอ</p>			
6. อากาศไวออนามัยและความปลอดภัย	<p>- ดำเนินการตามข้อกำหนดด้านอาชีพอนามัยและความปลอดภัยตามประกาศกระทรวงอุตสาหกรรม เรื่อง มาตรการคุ้มครองความปลอดภัยในการประกอบกิจการโรงงานเกี่ยวกับสภาวะแวดล้อมในการทำงาน พ.ศ.2546 และกฎกระทรวงแรงงาน เรื่อง กำหนดมาตรฐานในการบริหารและการจัดการด้านความปลอดภัย อาชีวอนามัย และสภาพแวดล้อมในการทำงานเกี่ยวกับความร้อน แสงสว่างและเสียง พ.ศ. 2549 หรือกฎหมายที่ประกาศล่าสุดและมีความเข้มงวดที่สุด</p> <p>- จัดให้มีการอบรมเกี่ยวกับทางอาชีพอนามัยและความปลอดภัยอย่างเหมาะสมและเพียงพอโดยมีเนื้อหาที่เกี่ยวข้องกับลักษณะงาน อาทิ</p> <ul style="list-style-type: none"> <li>กฎระเบียบ/มาตรการความปลอดภัยการทำงานเกี่ยวกับหม้อไอน้ำ</li> <li>กฎระเบียบเกี่ยวกับการทำงานในบริเวณที่มีโอกาสเกิดอันตราย</li> <li>การตรวจสอบความปลอดภัยในสถานที่ทำงาน</li> <li>การป้องกันอันตรายจากความร้อนและไฟฟ้า</li> <li>การใช้อุปกรณ์ป้องกันอันตรายส่วนบุคคล</li> <li>การมีก๊อชและใช้อุปกรณ์สัญญาณเตือน</li> </ul>	<p>- พื้นที่โครงการ</p> <p>- พื้นที่โครงการ</p>	<p>- ตลอดระยะเวลาดำเนินการ</p> <p>- ตลอดระยะเวลาดำเนินการ</p>	<p>- บริษัท เอสซีจี ซิเมนต์ จำกัด</p> <p>- บริษัท เอสซีจี ซิเมนต์ จำกัด</p>



พฤษภาคม 2565

8/17

บริษัท เอสซีจี ซิเมนต์ จำกัด

ตารางที่ 1 (ต่อ)

องค์ประกอบด้านสิ่งแวดล้อม	มาตรการป้องกันและแก้ไขผลกระทบสิ่งแวดล้อม	สถานที่ดำเนินการ	ระยะเวลา	ผู้รับผิดชอบ
	<ul style="list-style-type: none"> <li>- ติดตั้งระบบดับเพลิงและสัญญาณเตือนภัยเพื่อเตรียมความพร้อมในกรณีเกิดเหตุฉุกเฉิน</li> <li>- จัดให้มีป้ายเตือนในบริเวณที่อาจก่อให้เกิดอันตรายต่อพนักงานได้</li> <li>- จัดให้มีแผนควบคุมภาวะฉุกเฉิน พร้อมทั้งระงับข้อพิพาท (รูปที่ 1) และแผนอพยพหนีไฟ (รูปที่ 2 และ รูปที่ 3)</li> </ul>	<ul style="list-style-type: none"> <li>- พื้นที่โครงการ</li> <li>- พื้นที่โครงการ</li> <li>- พื้นที่โครงการ</li> </ul>	<ul style="list-style-type: none"> <li>- ตลอดระยะเวลาดำเนินการ</li> <li>- ตลอดระยะเวลาดำเนินการ</li> <li>- ตลอดระยะเวลาดำเนินการ</li> </ul>	<ul style="list-style-type: none"> <li>- บริษัท เอสซีจี ซิเมนต์ จำกัด</li> <li>- บริษัท เอสซีจี ซิเมนต์ จำกัด</li> <li>- บริษัท เอสซีจี ซิเมนต์ จำกัด</li> </ul>
7. สภาพสังคม-เศรษฐกิจ	<ul style="list-style-type: none"> <li>- จัดแรงงานในท้องถิ่นที่มีความรู้ความสามารถเหมาะสมกับตำแหน่งงานให้มากที่สุด</li> <li>- จัดตั้งคณะกรรมการติดตามตรวจสอบผลกระทบสิ่งแวดล้อม (EIA Monitoring Committee) โดยดำเนินการร่วมกับโรงงานปูนซีเมนต์ทุ่งสง ของบริษัท ปูนซีเมนต์ไทย (ทุ่งสง) จำกัด ซึ่งคณะกรรมการดังกล่าวมีระยะเวลาในการดำรงตำแหน่งติดกันไม่เกิน 2 วาระ (คราวละ 4 ปี)</li> <li>- คณะกรรมการติดตามตรวจสอบผลกระทบสิ่งแวดล้อม มีหน้าที่ดังนี้                         <ol style="list-style-type: none"> <li>(1) รับรู้กระบวนการตรวจวัดคุณภาพสิ่งแวดล้อมและผลการตรวจวัดตามมาตรการติดตามตรวจสอบผลกระทบสิ่งแวดล้อมของโครงการ และเผยแพร่/ประชาสัมพันธ์ให้ชุมชนและหน่วยงานที่เกี่ยวข้องทราบ เพื่อแสดงความโปร่งใสในการบริหารจัดการด้านสิ่งแวดล้อม</li> <li>(2) เป็นตัวแทนของชุมชนในการตรวจเยี่ยมโครงการ และติดตามตรวจสอบการดำเนินงานของโครงการให้สอดคล้องกับระเบียบมาตรฐานกฎหมายที่เกี่ยวข้อง</li> <li>(3) เป็นเวทีในการแลกเปลี่ยนความคิดเห็น เพื่อความสมานฉันท์ โดยคำนึงถึงประโยชน์ที่แท้จริงของชุมชน</li> </ol> </li> </ul>	<ul style="list-style-type: none"> <li>- พื้นที่โครงการ</li> <li>- ชุมชนโดยรอบพื้นที่โครงการ</li> <li>- ชุมชนโดยรอบพื้นที่โครงการ</li> </ul>	<ul style="list-style-type: none"> <li>- ตลอดระยะเวลาดำเนินการ</li> <li>- ตลอดระยะเวลาดำเนินการ</li> <li>- ตลอดระยะเวลาดำเนินการ</li> </ul>	<ul style="list-style-type: none"> <li>- บริษัท เอสซีจี ซิเมนต์ จำกัด</li> <li>- บริษัท เอสซีจี ซิเมนต์ จำกัด</li> <li>- บริษัท เอสซีจี ซิเมนต์ จำกัด</li> </ul>



พฤษภาคม 2565

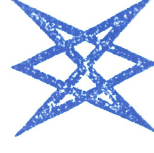
9/17

บริษัท เอสซีจี ซิเมนต์ จำกัด

ผู้ชำนาญการ

ตารางที่ 1 (ต่อ)

องค์ประกอบด้านสิ่งแวดล้อม	มาตรการป้องกันและแก้ไขผลกระทบสิ่งแวดล้อม	สถานที่ดำเนินการ	ระยะเวลา	ผู้รับผิดชอบ
	<p>(4) รับเรื่องเรียนเกี่ยวกับปัญหาและผลกระทบที่ได้รับจากการดำเนินโครงการ รวมทั้งตรวจสอบข้อเท็จจริง และสรุปแนวทางการป้องกันแก้ไข</p> <p>(5) ร่วมเจรจาไกล่เกลี่ยและหาข้อยุติกรณีข้อพิพาทปัญหาสิ่งแวดล้อมระหว่างโครงการกับชุมชน</p> <p>(6) ร่วมพิจารณาค่าชดเชยกรณีเกิดผลกระทบสิ่งแวดล้อมระหว่างชุมชนกับโครงการ หากพิสูจน์ได้ว่าเกิดจากโครงการ รวมทั้งติดตาม ดูแล การจ่ายค่าชดเชยจนแล้วเสร็จ</p> <p>(7) จัดให้มีโครงการหรือกิจกรรมให้ความรู้ด้านสิ่งแวดล้อมแก่ชุมชน</p> <p>- จัดให้มีการประชุมคณะกรรมการติดตามตรวจสอบผลกระทบสิ่งแวดล้อม ปีละ 2 ครั้ง หรือแล้วแต่คณะกรรมการเห็นสมควร</p> <p>- กำหนดให้มีการอบรม/ให้ความรู้การดูแล กำกับและกรรมการติดตามตรวจสอบผลกระทบสิ่งแวดล้อม เพื่อให้เกิดความเข้าใจ และมีความรู้พื้นฐานด้านสิ่งแวดล้อมอย่างน้อย 1 ครั้ง ในรอบช่วงวาระของคณะกรรมการ</p>	<p>- ชุมชนโดยรอบพื้นที่โครงการ</p> <p>- ชุมชนโดยรอบพื้นที่โครงการ</p>	<p>- ตลอดระยะเวลาดำเนินการ</p> <p>- ตลอดระยะเวลาดำเนินการ</p>	<p>- บริษัท เอสซีจี ซิเมนต์ จำกัด</p> <p>- บริษัท เอสซีจี ซิเมนต์ จำกัด</p>
8. มวลชนสัมพันธ์	<p>- จัดให้มีระบบรับเรื่องร้องทุกข์จากชุมชนภายในพื้นที่โครงการ เพื่อรับฟังข้อร้องเรียนของชุมชน และประสานงานตามสถานการณ์ต่อไป (รูปที่ 4)</p>	พื้นที่โครงการ	ตลอดระยะเวลาดำเนินการ	บริษัท เอสซีจี ซิเมนต์ จำกัด
9. ด้านทัศนียภาพ	<p>- จัดให้มีพื้นที่สีเขียวของโครงการทั้งหมดประมาณ 0.56 ไร่ คิดเป็นร้อยละ 15.07 ของพื้นที่ WHG ทั้งหมด (3.74 ไร่) ตลอดระยะเวลาดำเนินการ (รูปที่ 5)</p> <p>- ดูแลและบำรุงรักษาด้านไม้ปลูกในพื้นที่สีเขียวให้เจริญเติบโตอยู่เป็นประจำและในกรณีที่ต้นไม้ตายหรือได้รับความเสียหาย โครงการจะทำการปลูกซ่อมแซมให้แล้วเสร็จภายใน 2 สัปดาห์</p>	<p>- พื้นที่โครงการ</p> <p>- พื้นที่โครงการ</p>	<p>- ตลอดระยะเวลาดำเนินการ</p> <p>- ตลอดระยะเวลาดำเนินการ</p>	<p>- บริษัท เอสซีจี ซิเมนต์ จำกัด</p> <p>- บริษัท เอสซีจี ซิเมนต์ จำกัด</p>



บริษัท เอสซีจี ซีเมนต์ จำกัด  
SCS CEMENT PUBLIC CO., LTD.

พฤษภาคม 2565

10/17

บริษัท เอสซีจี ซิเมนต์ จำกัด

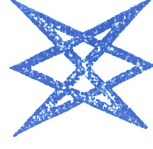
ผู้ชำนาญการ

ตารางที่ 2

มาตรการติดตามตรวจสอบผลกระทบสิ่งแวดล้อม ช่วงดำเนินการ

รายงานการเปลี่ยนแปลงรายละเอียดโครงการในรายงานการประเมินผลกระทบสิ่งแวดล้อม ครั้งที่ 3 เพื่อปรับปรุงการให้พลังงานโดยการติดตั้งหม้อไอน้ำและเครื่องกำเนิดไฟฟ้า สำหรับโครงการผลิตไฟฟ้าจากถ่านหินชั้นในโรงงานปูนซีเมนต์ทุ่งสง (VHG) ของบริษัท เอสซีซี ซีเมนต์ จำกัด

องค์ประกอบด้านสิ่งแวดล้อม และคุณค่าต่างๆ	ดัชนีชี้วัดติดตามตรวจสอบ	วิธีวิเคราะห์/ตรวจวัด	สถาปิติตตามตรวจสอบ	ความถี่	ผู้รับผิดชอบ
1. คุณภาพอากาศ	โรงงานปูนซีเมนต์	ชักตัวอย่างอากาศจากปล่อง และทำการวิเคราะห์ตามวิธีที่ประกาศ กระทรวงทรัพยากรธรรมชาติและสิ่งแวดล้อมกำหนด	- ปล่องของหม้อเผา และหม้อต้มน้ำโครงการ ทุ่งสง 4-6 ของโรงงานปูนซีเมนต์ทุ่งสง บริษัท ปูนซีเมนต์ไทย (ทุ่งสง) จำกัด	- ปีละ 2 ครั้ง ในช่วงเดือนมกราคม-กันยายน	- บริษัท เอสซีซี ซีเมนต์ จำกัด ร่วมกับบริษัท ปูนซีเมนต์ไทย (ทุ่งสง) จำกัด
- มลพิษทางอากาศจากแหล่งกำเนิดของโรงงานปูนซีเมนต์ ให้บันทึกข้อมูลผลการตรวจวัด คุณภาพอากาศจากปล่องของโรงงานปูนซีเมนต์	โครงการปรับคุณภาพของเสียรวม	ชักตัวอย่างอากาศจากปล่อง และทำการวิเคราะห์ตามวิธีที่ประกาศ กระทรวงทรัพยากรธรรมชาติและสิ่งแวดล้อมกำหนด	- ปล่องของหม้อเผาโครงการทุ่งสง 4-6 ของโรงงานปูนซีเมนต์ทุ่งสง บริษัท ปูนซีเมนต์ไทย (ทุ่งสง) จำกัด	- ปีละ 2 ครั้ง ในช่วงเดือนมกราคม-กันยายน - ปีละ 1 ครั้ง สำหรับ Dioxin	- บริษัท เอสซีซี ซีเมนต์ จำกัด ร่วมกับบริษัท ปูนซีเมนต์ไทย (ทุ่งสง) จำกัด
	โดยบันทึกข้อมูลปริมาณการผลิตปูนเม็ด ปริมาณการใช้เชื้อเพลิงและวัตถุดิบหลักประเภทและปริมาณการใช้วัสดุที่ไม่ใช้แล้วและของเสียที่เป็นของเหลว ปริมาณออกซิเจนที่ได้จากการตรวจวัดรวมถึงลักษณะสภาพแวดล้อมขณะทำการตรวจวัด				



บริษัท เอสซีซี ซีเมนต์ จำกัด  
SCS CEMENT CO., LTD.

พฤษภาคม 2565


11/17

บริษัท เอสซีซี ซีเมนต์ จำกัด

ผู้ชำนาญการ

ตารางที่ 2 (ต่อ)

องค์ประกอบด้านสิ่งแวดล้อม และคุณค่าต่างๆ	ดัชนีที่ใช้ติดตามตรวจสอบ	วิธีวิเคราะห์/ตรวจวัด	สถานียติดตามตรวจสอบ	ความถี่	ผู้รับผิดชอบ
2. อากาศรอบข้างและความปลอดภัย	- ตรวจสอบสภาพทั่วไป	รายละเอียดของการตรวจให้อยู่ ในการพิจารณาของแพทย์แผนปัจจุบัน ชั้นหนึ่งที่ได้รับใบอนุญาตประกอบ วิชาชีพเวชกรรมด้านอาชีวเวชศาสตร์ หรือที่ผ่านการอบรมด้านอาชีวเวชศาสตร์ หรือที่มีคุณสมบัติตามที่อธิบดีกรม สวัสดิการและคุ้มครองแรงงานกำหนด	- พนักงานในโรงงานทุกคน	- ปีละ 2 ครั้ง	- บริษัท เอสซีซีทีเมนต์ จำกัด



บริษัท เอสซีซีทีเมนต์ จำกัด  
CONSTRUCTION CO., LTD.

.....

พฤษภาคม 2565

.....

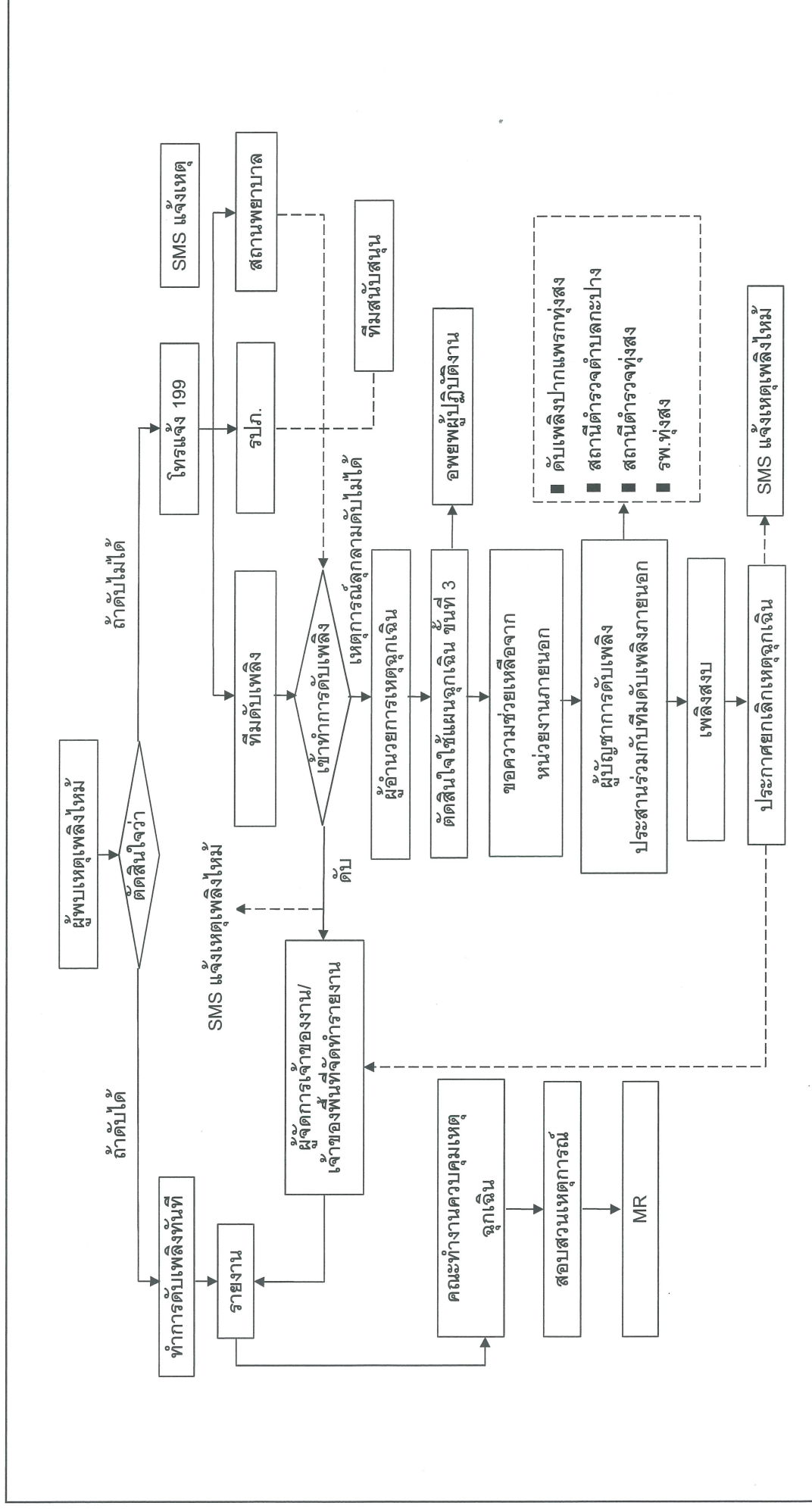
ผู้ชำนาญการ

.....

12/17

บริษัท เอสซีซีทีเมนต์ จำกัด

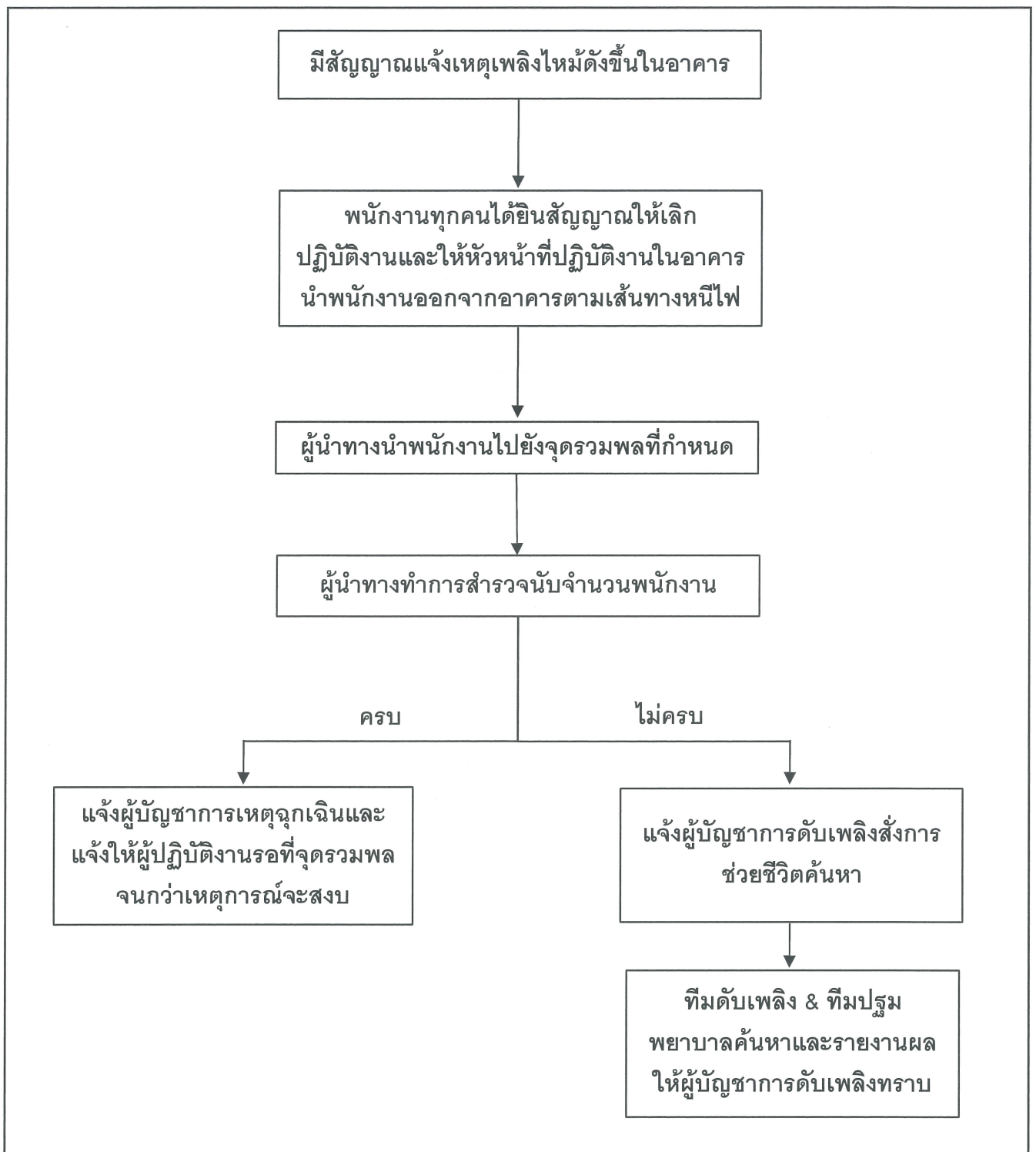




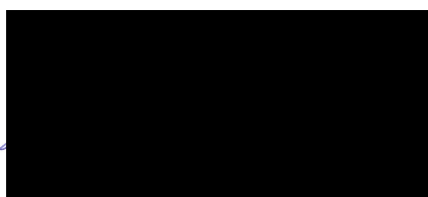
รูปที่ 1 ขั้นตอนการระงับอัคคีภัย (ใช้ร่วมกับบริษัท ปูนซิเมนต์ไทย (ทุ่งสง) จำกัด)



พฤษภาคม 2565



รูปที่ 2 ขั้นตอนการอพยพหนีไฟจากอาคารที่มีการกดสัญญาณแจ้งเหตุเพลิงไหม้  
(ใช้ร่วมกับบริษัท ปูนซิเมนต์ไทย (ทุ่งสง) จำกัด)



บริษัท เอสซีซี ซีเมนต์ จำกัด



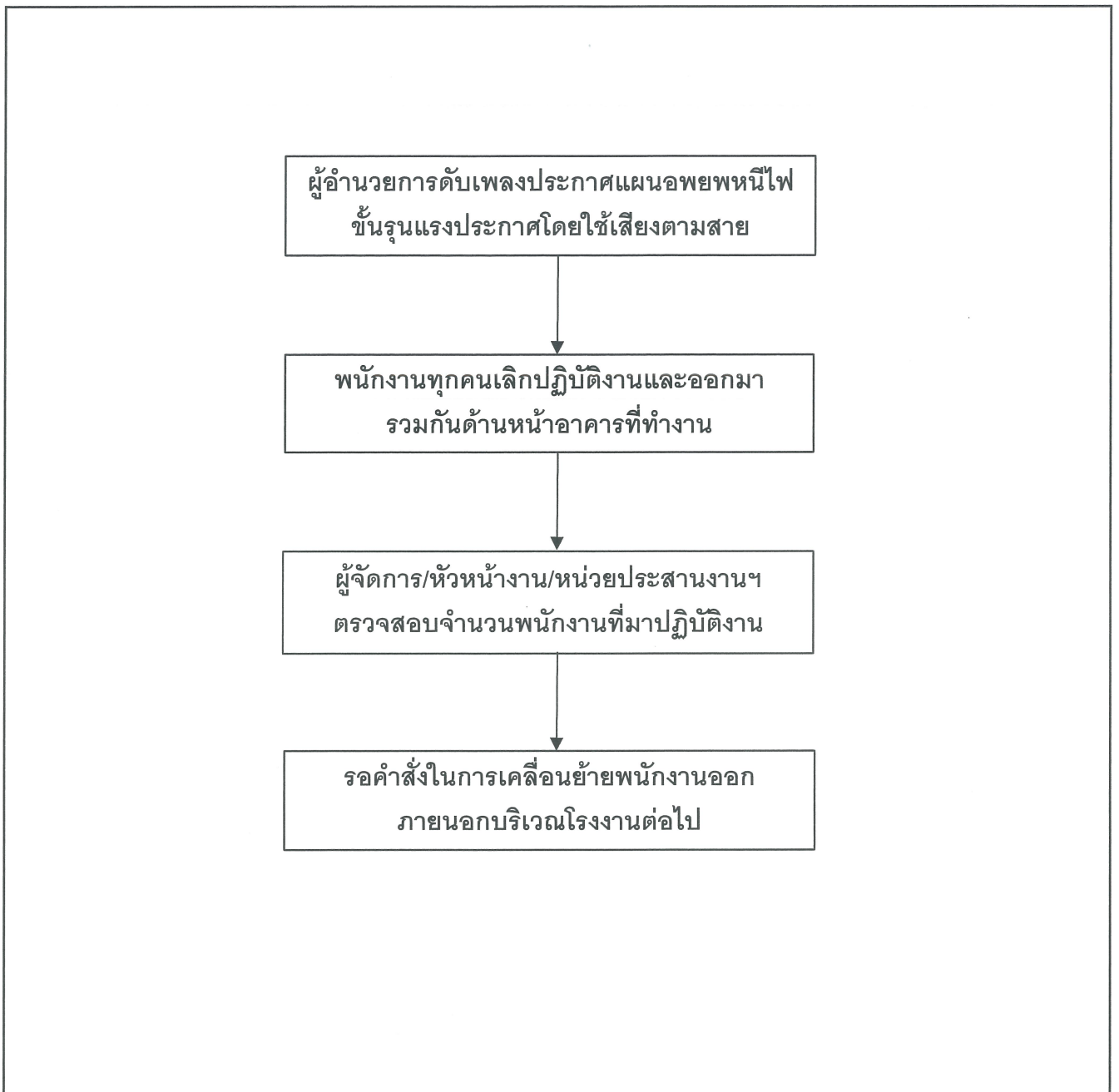
พฤษภาคม 2565

14/17

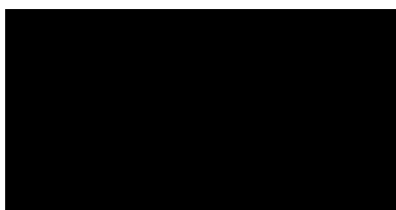
บริษัท คอนซัลแทนท์ ออฟ เทคโนโลยี จำกัด  
CONSULTANT OF TECHNOLOGY CO., LTD.



ผู้ชำนาญการ



รูปที่ 3 ขั้นตอนการอพยพหนีไฟเกิดเหตุเพลิงไหม้ชั้นรุนแรง  
(ใช้ร่วมกับบริษัท ปูนซิเมนต์ไทย (ทุ่งสง) จำกัด)

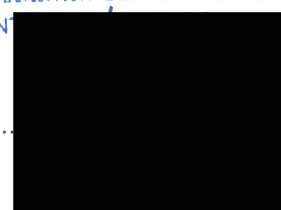


บริษัท เอสซีซี ซีเมนต์ จำกัด

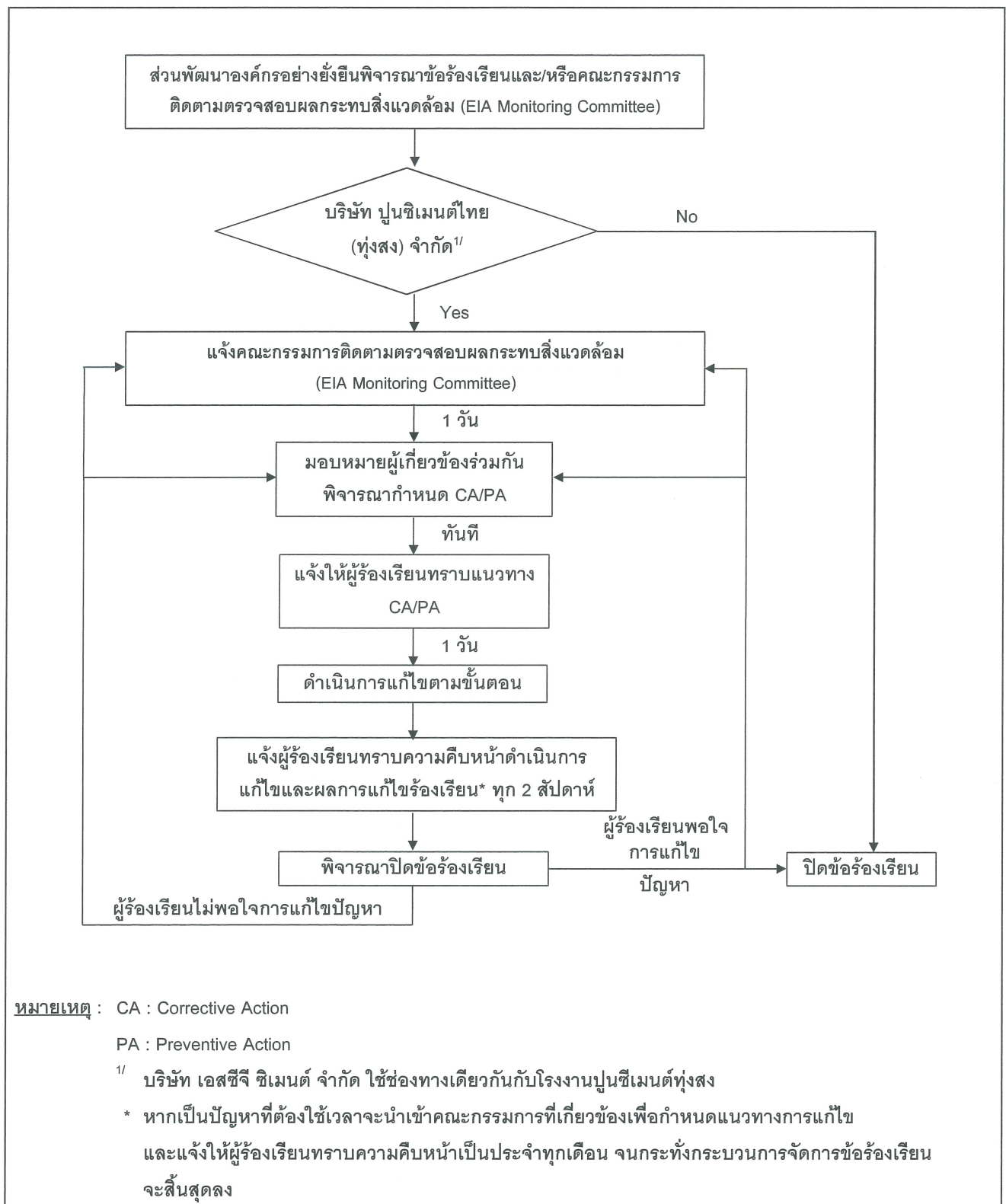


พฤษภาคม 2565

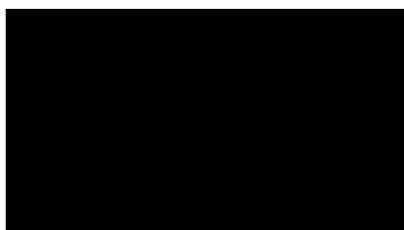
บริษัท คอนซัลแทนท์ ออฟ เทคโนโลยี จำกัด  
CONSULTANT LTD.



ผู้ชำนาญการ



รูปที่ 4 ขั้นตอนการรับและตอบกลับข้อร้องเรียน



บริษัท เอสซีจี ซีเมนต์ จำกัด



บริษัท คอนซัลแทนท์ ออฟ เทคโนโลยี จำกัด  
CONSULTANT OFF TECHNOLOGY CO., LTD.

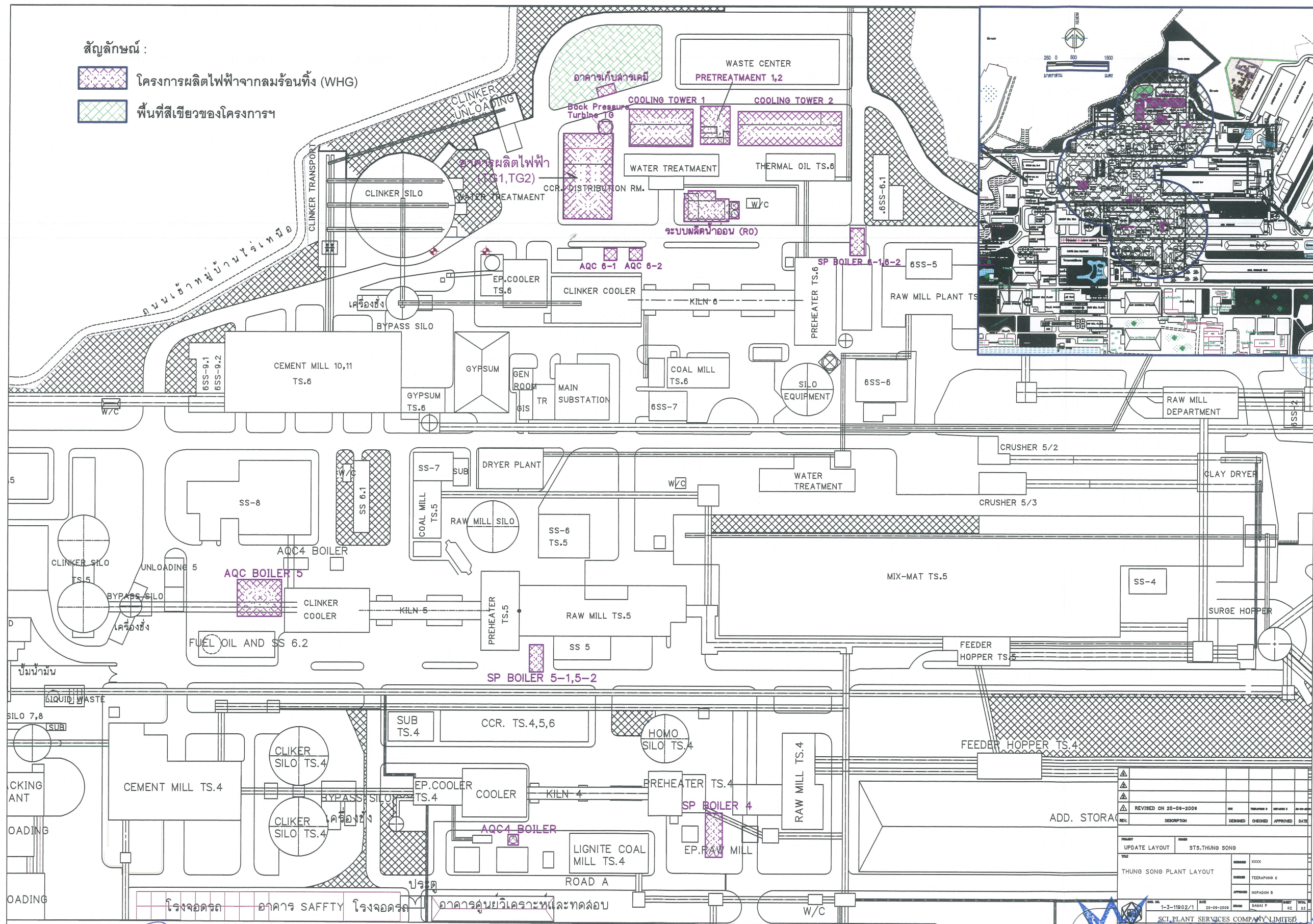
พฤษภาคม 2565

.....



ผู้ชำนาญการ





F:\2563\416317 ทุ่งสง\2.2-3 WHG\_โรงงาน.dwg